

нотная библиотека classON.ru



Мы рады, что вы нашли и скачали интересующие вас материалы в нашей нотной библиотеке. Библиотека непрерывно пополняется новыми произведениями и материалами, и в следующий раз вы обязательно найдете для вас что-то новое и интересное.

Библиотека проекта комплектуется на основе учебной программы, а также материалов рекомендованных для обучения и расширения кругозора учащихся. Здесь найдут полезную информацию как учащиеся, так и преподаватели, т.к. в библиотеке представлена также методическая литература.

Наши домашние любимцы



Композиторы и исполнители



Современные художники



Здесь вы также найдете биографии выдающихся людей искусства, композиторов, известных музыкантов, а также их произведения.

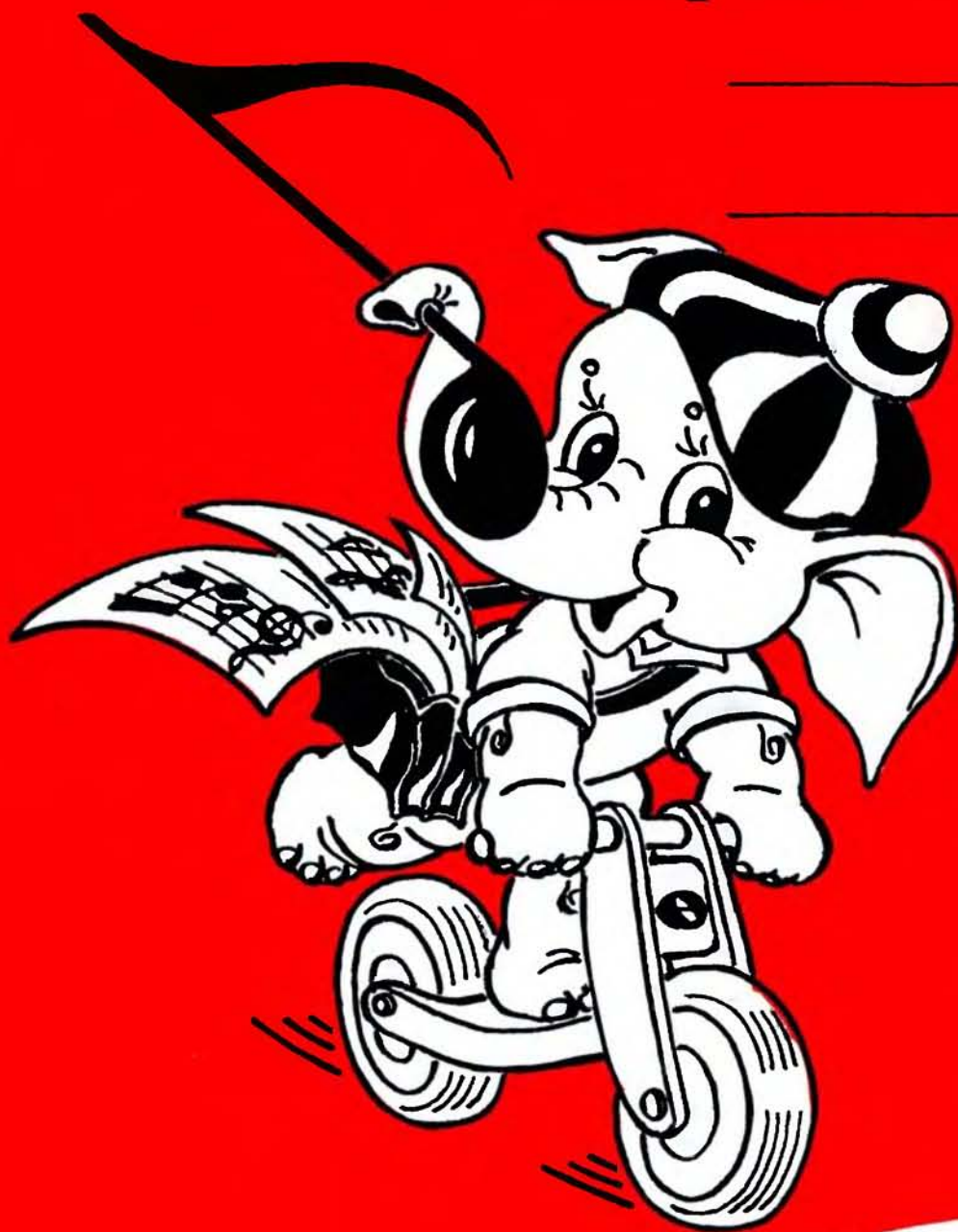
В разделе произведения мы выкладываем записи исполнений, которые вам помогут при обучении, вы услышите как это произведение звучит, акценты и нюансы произведения.

Ждем вас на classON.ru.

Г. Ф. Калинина

Сольфеджио

*Рабочая
тетрадь*



1 класс

Дорогие ребята !

Музыка - это волшебный мир звуков! Для начинающих музыкантов он полон тайн и загадок. Как же разгадать их? Без знания ЯЗЫКА ЗВУКОВ здесь не обойтись!

Пусть Рабочая тетрадь по сольфеджио станет для вас тем «золотым ключиком», с помощью которого вы легко откроете ларец с музыкальными тайнами.

Регулярно выполняя предложенные задания на уроках и дома, вы освоите музыкальную грамоту, разовьёте внимание, память, творческие способности и научитесь свободно понимать язык музыки.


Желаю успехов!

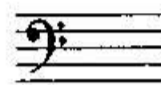
Автор

© Калинина Г.Ф., 1999 г.
© Калинина Г.Ф., 2000 г.
© Калинина Г.Ф., 2001 г.
© Калинина Г.Ф., 2002 г.
© Калинина Г.Ф., 2003 г.
© Калинина Г.Ф., 2004 г.
© Калинина Г.Ф., 2005 г.

Краткие сведения по музыкальной грамоте

 - нотный стан (нотоносец)

 - скрипичный ключ
(ключ **СОЛЬ**)

 - басовый ключ
(ключ **ФА**)

Расположение нот в скрипичном ключе:

Первая октава Вторая октава Третья октава



ДО РЕ МИ ФА СОЛЬ ЛЯ СИ ДО РЕ МИ ФА СОЛЬ ЛЯ СИ ДО РЕ МИ

Расположение нот в басовом ключе:

Большая октава Малая октава Первая октава



ДО РЕ МИ ФА СОЛЬ ЛЯ СИ ДО РЕ МИ ФА СОЛЬ ЛЯ СИ ДО РЕ МИ

Клавиатура:



ДО РЕ МИ ФА СОЛЬ ЛЯ СИ ДО РЕ МИ ФА СОЛЬ ЛЯ СИ ДО РЕ МИ

Длительности нот:

	- целая нота
	- половинные ноты
	- четвертные ноты
	- восьмые ноты
	
	- шестнадцатые ноты
	

Паузы:

Целая Половинная Четвертная Восьмая Шестнадцатая



Знаки в тональностях:

	До мажор	
		
Фа мажор		Соль мажор
		
	Ре мажор	
		

Строение мажорной гаммы:

ТОН - ТОН - ПОЛУТОН - ТОН - ТОН - ТОН - ПОЛУТОН

Римские цифры, которыми обозначаются ступени гаммы:

I II III IV V VI VII

Устойчивые ступени: I III V

Неустойчивые ступени: VII II IV VI

Вводные ступени: VII II

Тоника - название I ступени гаммы.

T^5_3 - тоническое трезвучие.

Интервалы:

<u>Прима</u>	<u>Секунда</u>	<u>Терция</u>	<u>Кварта</u>	<u>Квинта</u>	<u>Секста</u>	<u>Септима</u>	<u>Октава</u>
1	2	3	4	5	6	7	8

Термины:

Лады: мажор, минор.

Регистры: нижний, средний, верхний.

Штрихи: легато, нон легато, стаккато.

Темпы: быстрый, умеренный, медленный.

Размеры: $\frac{2}{4}$, $\frac{3}{4}$, $\frac{4}{4}$.

Знаки повышения и понижения звуков:

♯ - диез ♭ - бемоль ♮ - бекар

Динамические оттенки:

<i>f</i> (форте)	- громко		<i>p</i> (пиано)	- тихо
<i>ff</i> (фортиссимо)	- очень громко		<i>pp</i> (пианиссимо)	- очень тихо
<i>mf</i> (меццо - форте)	- не очень громко		<i>mp</i> (меццо-пиано)	- не очень тихо

Правописание музыкальных знаков

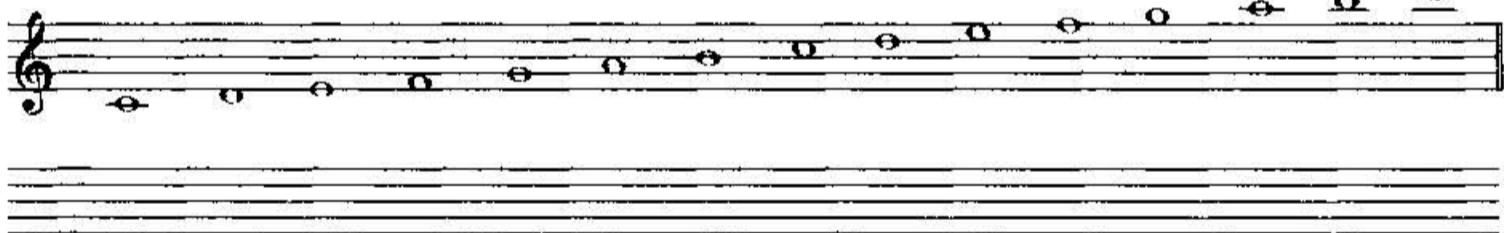
Скрипичный ключ



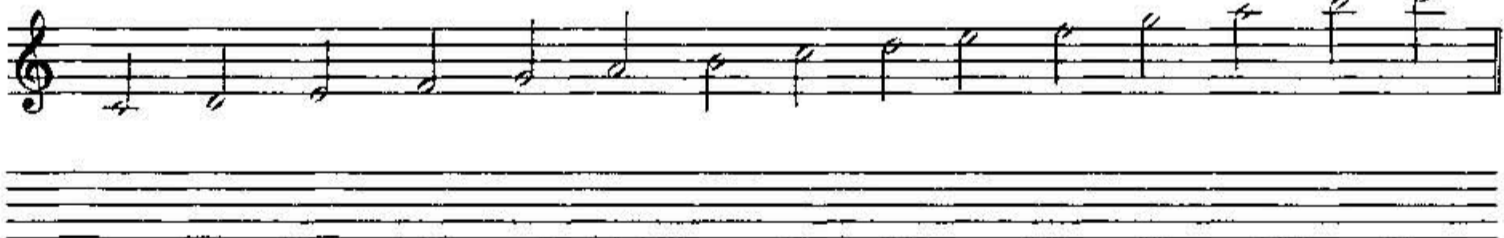
Басовый ключ



Целые ноты



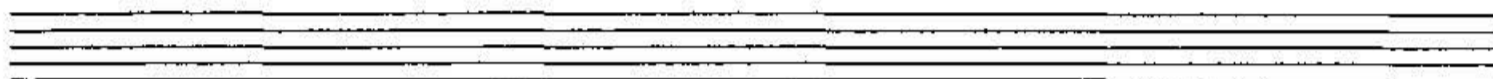
Половинные ноты



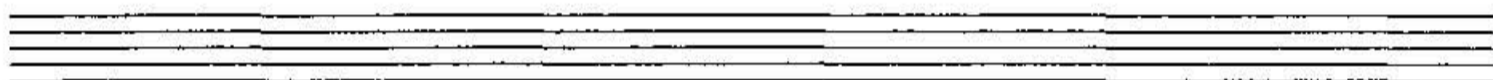
Четвертные ноты



Восьмые ноты



Шестнадцатые ноты



Паузы:

целая

половинная

четвертная

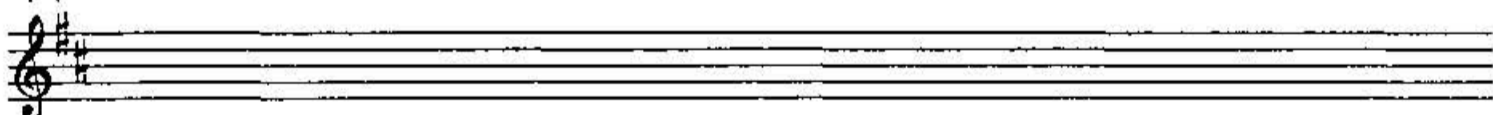


восьмая

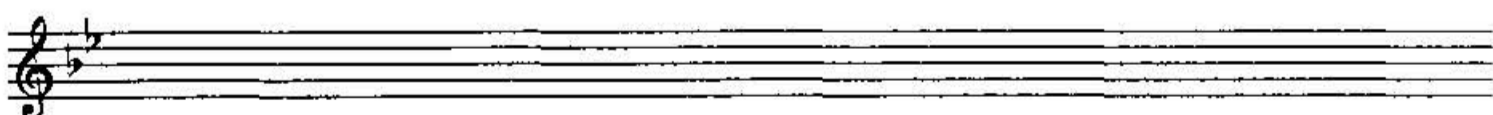
шестнадцатая



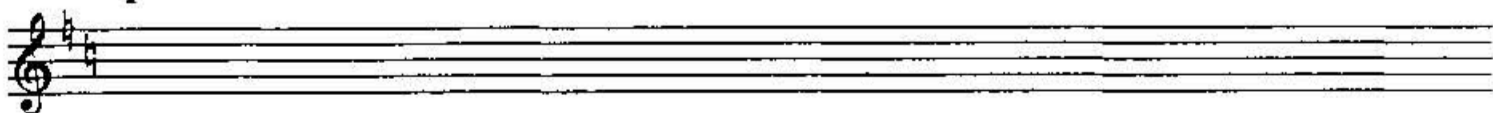
Диезы



Бемоли



Бекары



Ноты в скрипичном ключе

1. Пишите и называйте ноты первой октавы.



2. Раскрасьте красным цветом ноты, которые расположены на **основных линейках** нотного стана. Подпишите их.



3. Раскрасьте зелёным цветом ноты, которые пишутся **между линейками** нотного стана. Подпишите их.



4. Впишите в предложения названия нужных нот.

Нота пишется на первой добавочной линейке нотного стана.

Нота пишется на первой линейке нотного стана.

Нота пишется на второй линейке нотного стана.

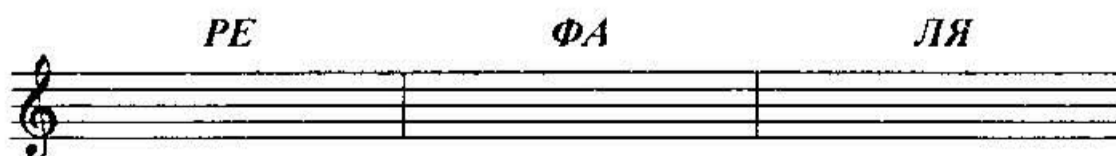
Нота пишется на третьей линейке нотного стана.

Нота пишется под первой линейкой нотного стана.

Нота пишется между первой и второй линейками нотного стана.

Нота пишется между второй и третьей линейками нотного стана.

5. Напишите указанные ноты первой октавы по пять раз.



6. Сообразите, какие звуки окружают данные ноты **снизу и сверху**.

Напишите и назовите их.

A musical staff in treble clef with a key signature of one sharp (F#). It contains 11 notes: G4, A4, B4, C5, B4, A4, G4, F#4, E4, D4, C4. Above each note is a question mark.

7. Напишите указанные ноты в **первой октаве**.

An empty musical staff with a treble clef, intended for writing the notes specified in the task.

РЕ ФА ДО СОЛЬ СИ МИ ЛЯ ФА МИ СИ СОЛЬ

8. Напишите целую строчку нот первой октавы в **любом порядке**.

An empty musical staff with a treble clef, intended for writing a complete line of notes in any order.

A horizontal dotted line with vertical tick marks, intended for writing notes in any order.

9. Назовите ноты в данной мелодии и **ответьте на вопросы**.

A musical staff in treble clef with a key signature of one sharp (F#) and a 3/4 time signature. It contains a melody of 14 notes: G4, A4, B4, C5, B4, A4, G4, F#4, E4, D4, C4, B3, A3, G3.

На какой ноте заканчивается мелодия?.....

Сколько нот ЛЯ в мелодии?

Какая нота первой октавы не встречается в мелодии?

С какой ноты начинается третий такт?

В каких тактах встречается нота ФА ?

10. Впишите в мелодию **четвертные ноты МИ** первой октавы.

A musical staff in treble clef with a key signature of one sharp (F#) and a 4/4 time signature. It contains a melody of 14 notes: G4, A4, B4, C5, B4, A4, G4, F#4, E4, D4, C4, B3, A3, G3. Question marks are placed above the notes G4, A4, B4, C5, B4, A4, G4, F#4, E4, D4, C4, and B3.

11. Пишите и называйте **ноты второй октавы**.

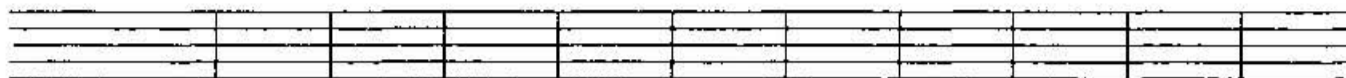
A musical staff in treble clef with a key signature of one sharp (F#). It contains 14 notes: G4, A4, B4, C5, B4, A4, G4, F#4, E4, D4, C4, B3, A3, G3. Below the staff are the names of the notes: ДО РЕ МИ ФА СОЛЬ ЛЯ СИ СИ ЛЯ СОЛЬ ФА МИ РЕ ДО.

An empty musical staff with a treble clef, intended for writing the notes specified in the task.

12. Разгадайте **секрет** нотной записи и продолжите её.

A musical staff in treble clef with a key signature of one sharp (F#). It contains a partial melody of 6 notes: G4, A4, B4, C5, B4, A4.

13. Напишите указанные ноты во второй октаве.



ФА СИ СОЛЬ ДО РЕ ЛЯ ФА ДО РЕ СИ МИ

14. Напишите целую строчку нот второй октавы в любом порядке.



15. Зачеркните неверно подписанные ноты.

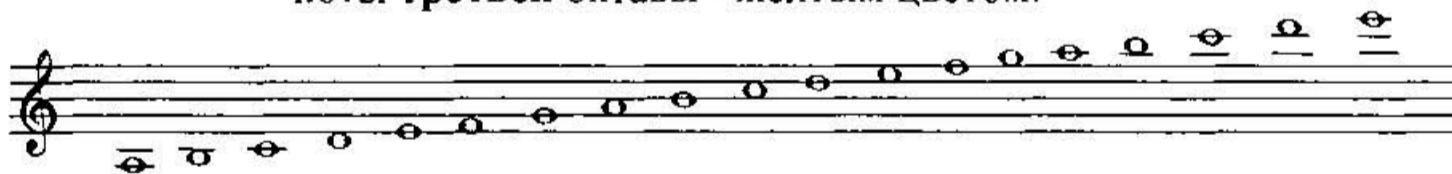


16. Какие звуки отмечены на клавиатуре? Назовите их в указанном цифрами порядке и запишите в первой и во второй октаве.

Ноты первой октавы

Ноты второй октавы

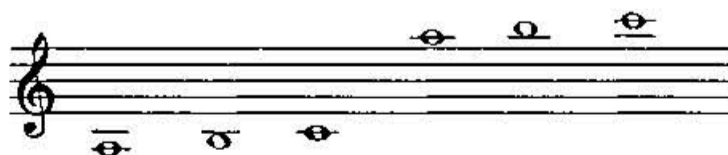
17. Раскрасьте ноты **малой** октавы коричневым цветом,
 ноты **первой** октавы - зелёным цветом,
 ноты **второй** октавы - синим цветом,
 ноты **третьей** октавы - жёлтым цветом.



18. Найдите и раскрасьте красным цветом все ноты **СИ**.



19. Подпишите данные ноты.



20. Подчеркните “спрятанные” в словах названия нот и напишите их в разных октавах.

ЛИСИЦА ХУДОЖНИК ЗЕМЛЯНИКА АЛФАВИТ



ОСЬМИНОГ СТРЕКОЗА СОЛЬФЕДЖИО БЕРЕГ

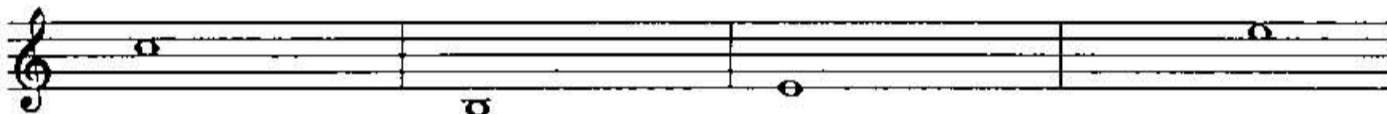


21. Разгадайте слова, зашифрованные с помощью нот.

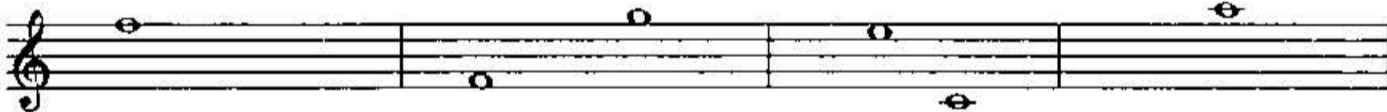
___ НИЦА ЧЕ ___ ПАХА ___ ГУШКА ___ КЕЛ



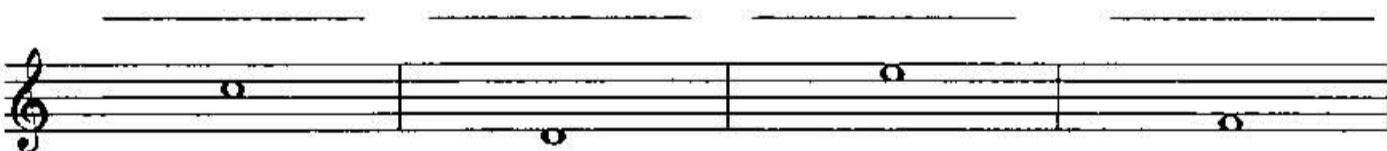
___ РОГА ___ РОП ___ НУТА ПИРА ___ ДА



___ НТАЗИЯ ___ ___ ПО ___ Р СВЕТ ___ ЧОК



22. Придумайте слова, в состав которых входят названия данных нот.



Ноты в басовом ключе

1. Раскрасьте синим цветом ноты, которые расположены на **основных** и **дополнительных** линейках нотного стана.

Большая октава
Малая октава
Первая октава

ДО РЕ МИ ФА СОЛЬ ЛЯ СИ ДО РЕ МИ ФА СОЛЬ ЛЯ СИ ДО РЕ МИ

2. Подпишите данные ноты.

3. Найдите и раскрасьте оранжевым цветом ноты **ФА** малой октавы.

4. Напишите указанные ноты в **малой** и **большой** октавах.

Ноты малой октавы
Ноты большой октавы

РЕ СОЛЬ ЛЯ ДО СИ ФА МИ | РЕ СОЛЬ ЛЯ ДО СИ ФА МИ

5. Напишите ноты **ДО**, **РЕ** и **МИ** первой октавы в **скрипичном** и **басовом** ключах.

6. Определите, в **какой октаве** написаны мелодии.

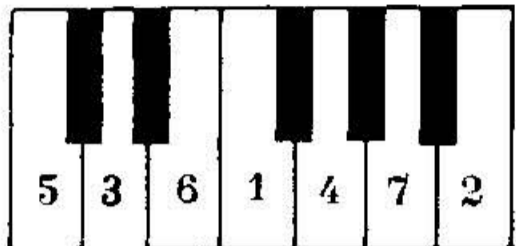
а)

Ответ:

б)


в)

7. Запишите отмеченные на клавиатуре звуки нотами в указанных октавах.




5 3 6 1 4 7 2

Ноты малой октавы



Ноты большой октавы




8. Подчеркните “спрятанные” в словах названия нот и напишите их в малой и большой октавах.

ВАСИЛЁК
КАНАРЕЙКА
ШЛЯПА
ДОЖДЬ



САРАФАН
МИМОЗА
ОГУРЕЦ
РАССОЛЬНИК



9. Разгадайте слова, зашифрованные с помощью нот в басовом ключе.

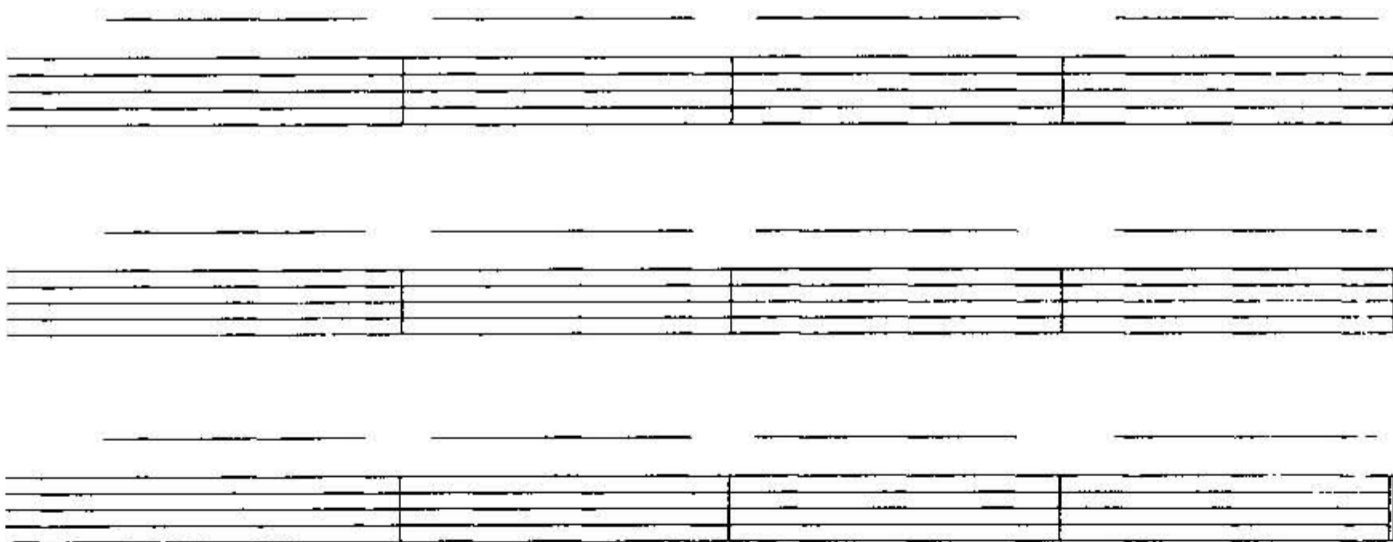
___ Л И Я
А П Е Л Ь
___ Н
А П ___ Л Ь
П О ___ Н А



___ Н Ь
П О ___ Р О Ж Н И К
Д Е ___ В О
К ___ К С А



10. Зашифруйте несколько слов с помощью любых нот в басовом ключе.



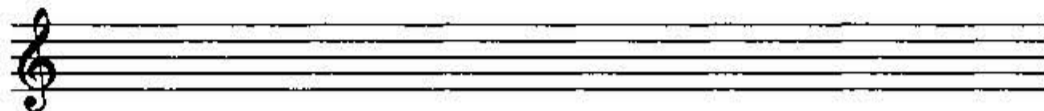
Длительности

Ритм

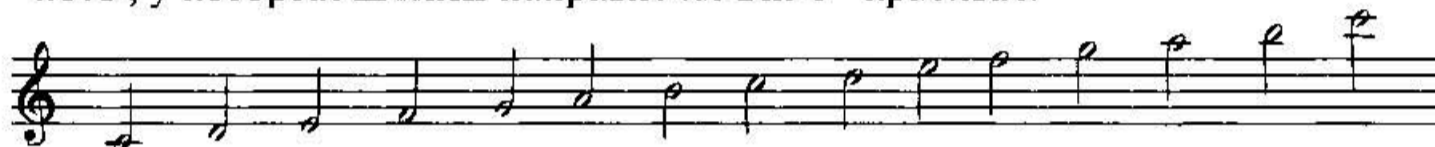
Размер

Паузы

1. Напишите **десять любых целых нот**.



2. Раскрасьте ноты, у которых **штиль** направлены **вверх** синим цветом, а ноты, у которых **штиль** направлены **вниз** - красным.



3. Превратите **целые ноты** в **половинные** с помощью **штилей**.



4. Догадайтесь, что надо сделать, чтобы **половинные ноты** превратились в **четвертные**.



5. Допишите к "головкам" четвертных нот **штиль** в нужном направлении.



6. Соедините **штиль четвертных нот** так, чтобы получились **восьмые**.



7. Превратите **четвертные ноты** в **восьмые** с помощью "хвостиков".



8. Допишите к "головкам" восьмых нот **штиль** и "хвостики" в нужном направлении.



9. Сообразите, как можно **восьмые ноты** превратить в **шестнадцатые**.



10. Найдите ноты с **неправильно** написанными штилями и обведите их кружочками чёрного цвета.



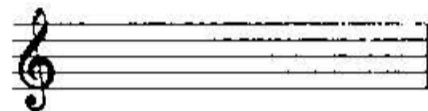
11. Выпишите из данных нот сначала только **целые**, а затем - **половинные, четвертные, восьмые и шестнадцатые**.



Целые

Половинные

Четвертные



Восьмые

Шестнадцатые



12. До третьей линейки нотного стана ноты пишутся со штилями, а начиная с третьей линейки - со штилями Однако, это правило нарушается, если необходимо соединить ноты с разным направлением штилей.

Соедините ноты с разным направлением штилей двумя способами.

Образец:



14

13. Заполните такты в указанных размерах только **четвертными нотами**.



14. Заполните такты только **восьмыми нотами**.



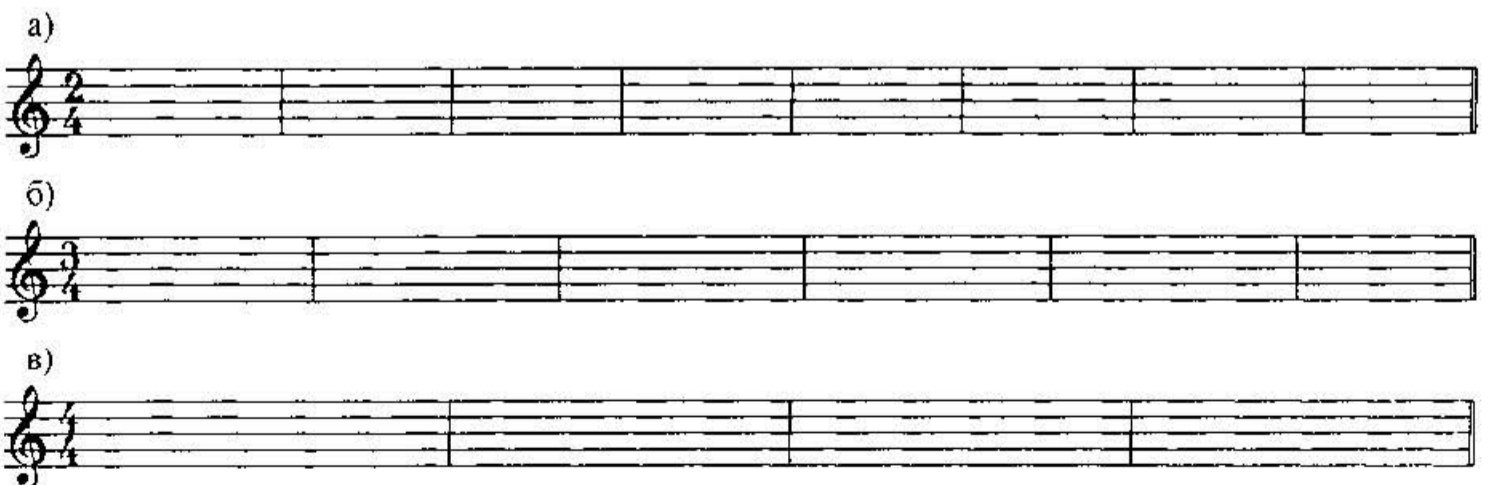
15. Заполните такты только **шестнадцатыми нотами**.



16. Дополните такты нотами различных длительностей.



17. Заполните такты в указанных размерах разными длительностями.



18. Укажите нужный размер в музыкальных примерах.

Six musical staves showing various rhythmic patterns. The first two staves have a 2/4 time signature. The third and fourth staves have a 3/4 time signature. The fifth and sixth staves have a 4/4 time signature.

19. Расставьте тактовые чёрточки в мелодиях.

Three musical staves with missing bar lines. The first two staves are in 3/4 time, and the third is in 4/4 time.





20. Впишите в пустые клеточки мужские и женские имена, подходящие для данных ритмов.

Са - ша	Ка - тень-ка	Ма - ри - на	Де - нис

21. Распределите названия животных и птиц по колонкам с подходящим для них ритмическим рисунком.

Белочка	Медвежонок	Крокодил	Козочка
Хомячок	Поросёнок	Лягушонок	Ласточка
Ослик	Бурундук	Сокол	
Ёжик			


22. Придумайте слова, которые можно проговорить и прохлопать в данных ритмах.

2/4	2/4	3/4	3/4
			

23. Соедините цветными стрелочками данные слова и подходящий для них ритмический рисунок.

Дождик льётся,
В руки не даётся.

2/4




На сосне в лесу густом
Есть в дупле уютный дом.

2/4



Выйди, выйди, солнышко,
Мы посеем зёрнышко.

2/4



Дремлет серый зайка,
Дремлет под кусточком.

2/4



24. Подчеркните **ошибки** в записи ритма.

Напишите **правильный** ритмический вариант.

а)

Милая улитка,	2/4			
Покажи мне рожки!				
Дам тебе за это				
Зёрнышки да крошки.				

б)


-Ты скажи, барашек наш,	2/4			
Сколько шерсти ты нам дашь?				
- Не стриги меня пока.				
Дам я шерсти три мешка.				

в)

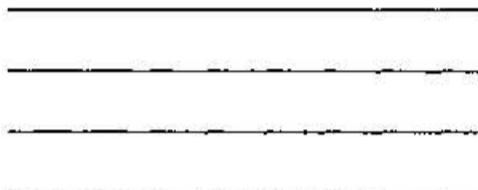
Вот иголки и булавки	2/4			
Выползают из-под лавки.				
На меня они глядят,				
Молока они хотят.				

25. Придумайте ритм к данным четверостишиям.


а) Целый год без забот
 Цап - царап у нас живёт,
 И скажу я вам, ребята,
 С ним полным - полно хлопот.
 (Е. Руженцев)



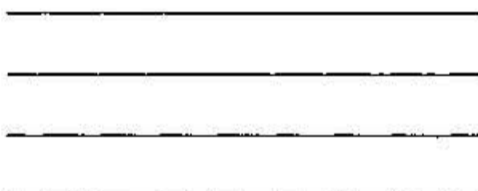
б) Поднял шляпку василёк
 В поле над рекою,
 Вымыл каждый стебелёк
 Утренней росой.
 (А. Гангов)



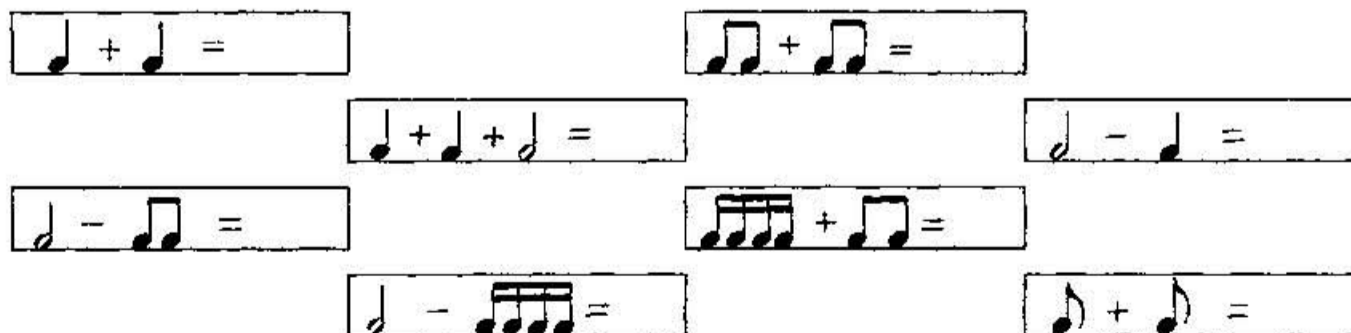
в) Золотисто-яркое
 Солнышко взошло.
 Стало всюду празднично,
 Радостно, светло.
 (Н. Петрова)



г) Я пеку, пеку ватрушки,
 Стол спешу накрыть скорей,
 Потому что, потому что
 В гости жду своих друзей.
 (И. Мазнин)



26. Решите музыкально - математические примеры.



18

27. Соедините стрелочками **паузы** и соответствующие им **длительности**.



28. Вставьте пропущенные **паузы**.



29. Решите примеры с **паузами**.



30. Досочините **ритмические партитуры** для шумового оркестра, используя различные длительности и паузы.

а)

Треугольник				
Погремушка				
Бубен				
Ложки				
Барабан				

б)

Треугольник				
Погремушка				
Бубен				
Ложки				
Барабан				

Знаки повышения и понижения звуков (диезы, бемоли, бекары)

1. Соедините разноцветными стрелочками данные музыкальные знаки и их определения.

- диез

Знак **понижения** звука на полтона.

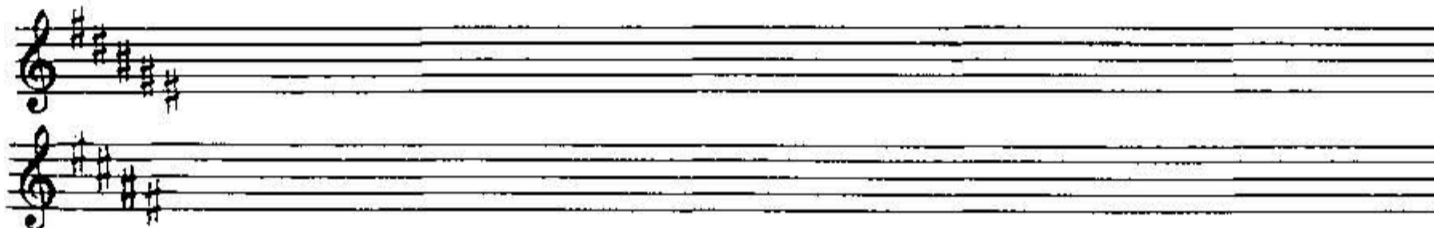
b - бемоль

Знак **отмены** действия диеза или бемоля.

♮ - бекар

Знак **повышения** звука на полтона.

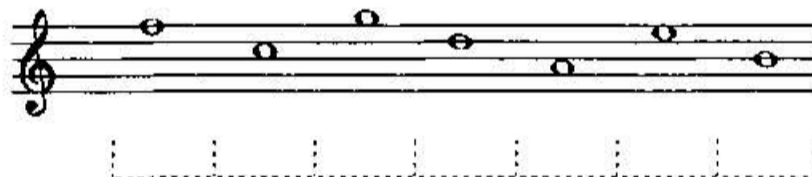
2. Потренируйтесь в написании **диезов** на линейках и между линейками нотного стана.



3. Поставьте диезы **перед каждой нотой**.



4. **Подпишите** данные ноты и **поставьте** диезы перед каждой из них.



5. Досочините в указанном ритме **считалочку** порядка написания диезов при ключе. Проговорите её несколько раз.

Фа, до, соль, ре, ля, ми, си



6. В данной группе диезов обведите кружочками те диезы, которые относятся к звукам **второй октавы**.



21. Сделайте **повышение** каждого звука на один полутон с помощью **диеза** или **бекара**.

Образец:



22. Сделайте **понижение** каждого звука на один полутон с помощью **бемоля** или **бекара**.



23. Запишите **двумя** способами звуки, отмеченные на клавиатуре.



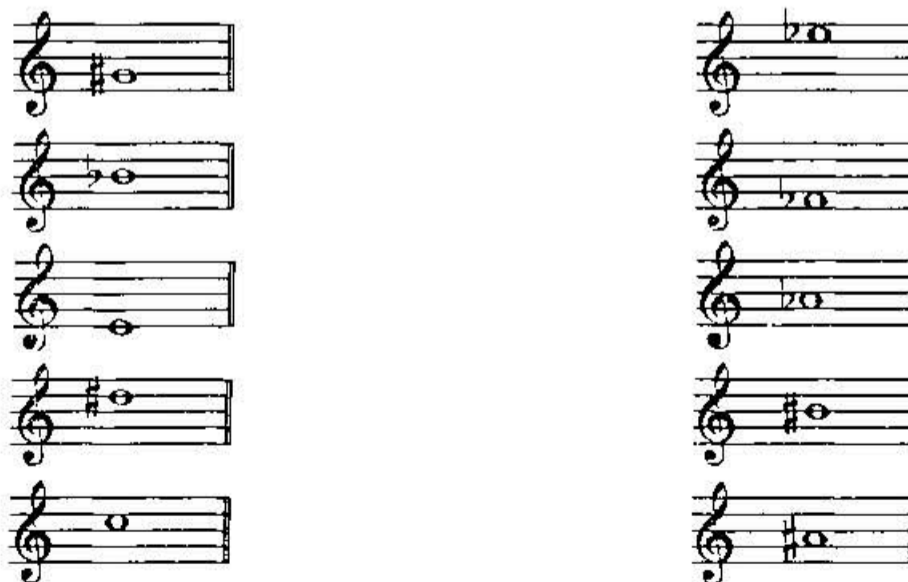
Образец:



24. Найдите на клавиатуре звуки **ФА♭** и **ДО♭**. Отметьте нужные клавиши любыми значками.



25. Соедините разноцветными стрелочками **ноты**, которые записываются **по-разному**, а звучат **одинаково**.



Мажорные гаммы

1. а) Напишите указанные мажорные гаммы по данному образцу.
- б) Постройте тоническое трезвучие.
- в) Выпишите устойчивые, неустойчивые и вводные ступени.
- г) Сделайте опевание устойчивых ступеней.

Образец:

До мажор



Тоническое трезвучие

Устойчивые ступени

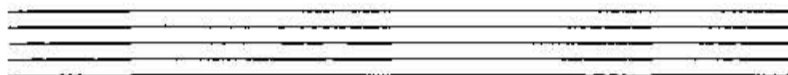
Неустойчивые ступени

Вводные ступени

Опевание устойчивых ступеней



До мажор



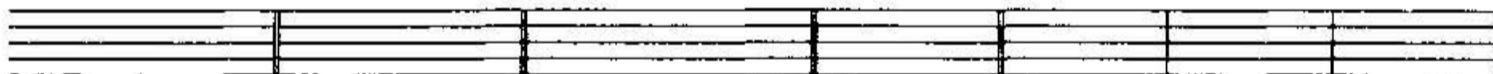
Тоническое трезвучие

Устойчивые ступени

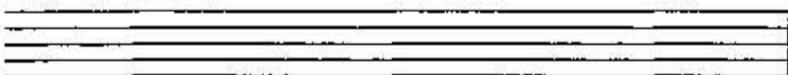
Неустойчивые ступени

Вводные ступени

Опевание устойчивых ступеней



Соль мажор



Тоническое трезвучие

Устойчивые ступени

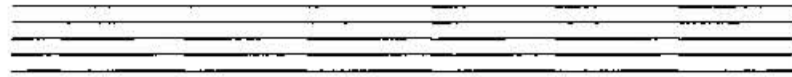
Неустойчивые ступени

Вводные ступени

Опевание устойчивых ступеней



Фа мажор



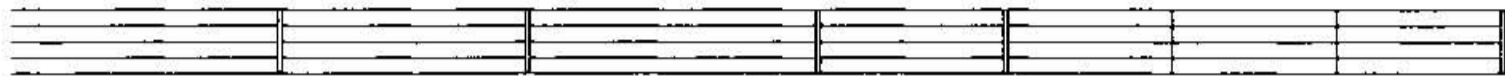
**Тоническое
трезвучие**

**Устойчивые
ступени**

**Неустойчивые
ступени**

**Вводные
ступени**

**Опевание
устойчивых ступеней**



Ре мажор



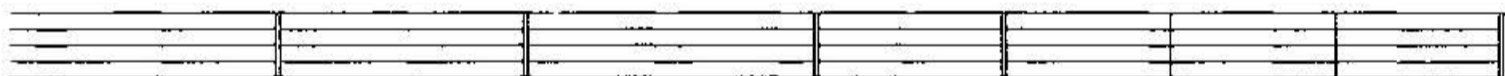
**Тоническое
трезвучие**

**Устойчивые
ступени**

**Неустойчивые
ступени**

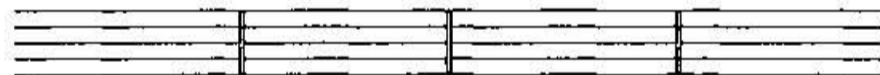
**Вводные
ступени**

**Опевание
устойчивых ступеней**



2. Напишите **ключевые знаки** в указанных тональностях.

Фа мажор Ре мажор Соль мажор До мажор



3. Поставьте в данных гаммах нужные диезы и бемоли **ОКОЛО НОТ**.

Соль мажор



Ре мажор



Фа мажор



4. Допишите пропущенные **устойчивые ступени** в указанных гаммах.

До мажор

Соль мажор

Фа мажор

Ре мажор



5. Заштрихуйте все **неустойчивые ступени** в данных тональностях и подпишите их римскими цифрами.

До мажор Соль мажор Фа мажор Ре мажор

6. Обведите цветной рамочкой те такты в мелодиях, где встречается **опевание** устойчивых ступеней неустойчивыми.

7. Окружите **тонику** каждой тональности **вводными ступенями**. Подпишите их римскими цифрами и стрелочками укажите разрешение.

До мажор Соль мажор Фа мажор Ре мажор

I I I I

8. Укажите, какими ступенями являются звуки **РЕ, МИ, СОЛЬ, ЛЯ** в данных тональностях.

До мажор Соль мажор Фа мажор Ре мажор

9. Напишите указанные **ступени** в разных тональностях.

а) До мажор	б) До мажор
I V IV II III VI VII I	V IV III VI V VII II I
Соль мажор	Соль мажор
I V IV II III VI VII I	V IV III VI V VII II I
Фа мажор	Ре мажор
I V IV II III VI VII I	V IV III VI V VII II I

10. Вставьте в мелодии пропущенные ноты-ступени в указанном ритме.

а) мажор

б) мажор

в) мажор

11. Подпишите римскими цифрами ступени в данных мелодиях, а затем перенесите их (транспонируйте) в две указанные тональности.

а) мажор

Ре мажор

Фа мажор

б) мажор

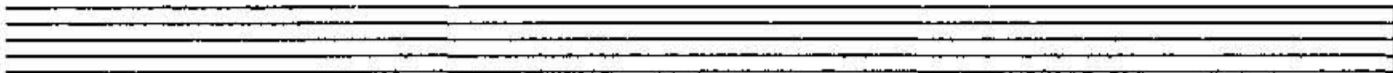
Соль мажор

До мажор

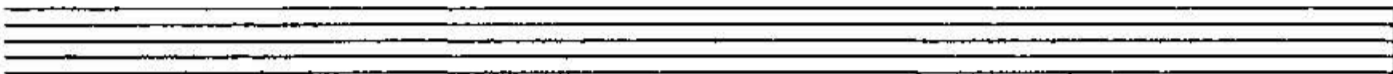
в) мажор



До мажор



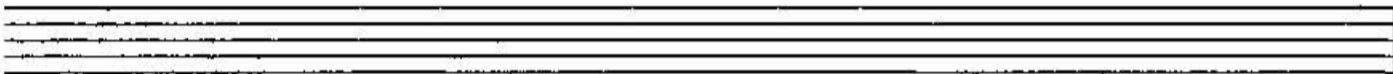
Фа мажор



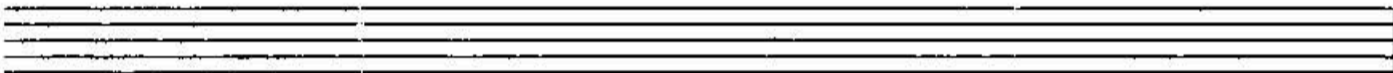
г) мажор



Ре мажор



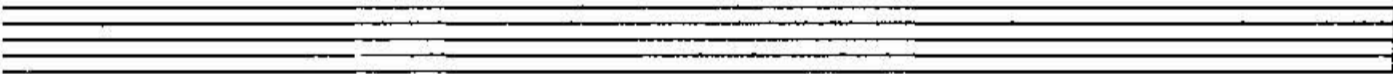
Соль мажор



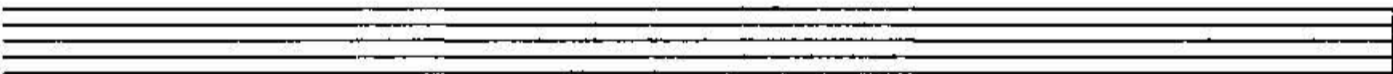
д) мажор



Соль мажор



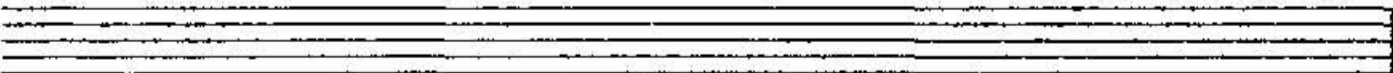
До мажор



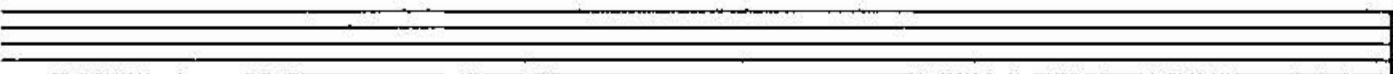
е) мажор



Фа мажор



Ре мажор

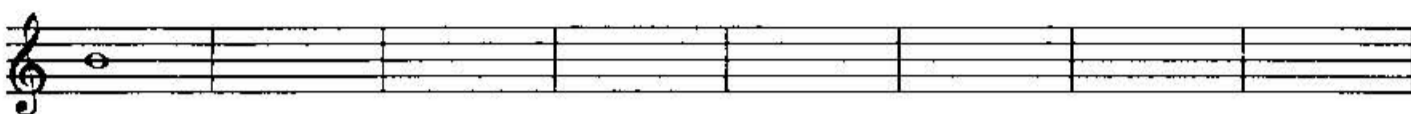


30

д)



е)



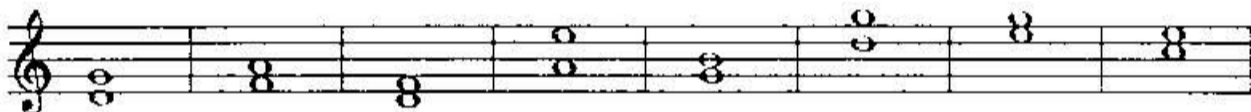
5. Найдите среди разных интервалов **секунды** и раскрасьте их **синим** цветом.



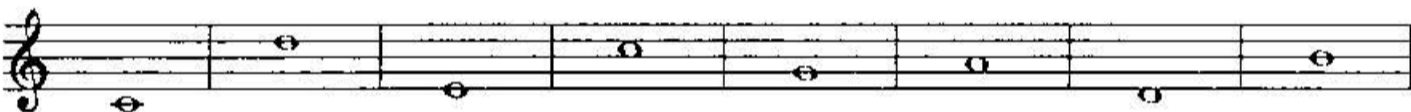
6. Постройте **секунды** от указанных звуков **вверх**.



7. Найдите среди разных интервалов **терции** и раскрасьте их **оранжевым** цветом.



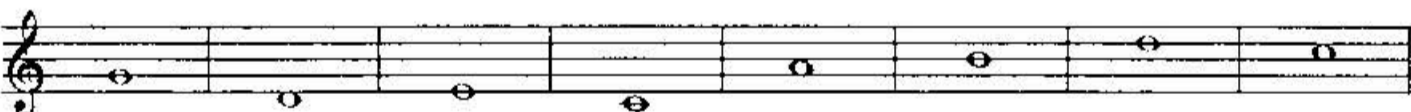
8. Постройте **терции** от указанных звуков **вверх**.



9. Найдите среди разных интервалов **кварты** и раскрасьте их **зелёным** цветом.



10. Постройте **кварты** от указанных звуков **вверх**.



11. Найдите среди разных интервалов **квинты** и раскрасьте их **жёлтым** цветом.



12. Постройте **квинты** от указанных звуков **вверх**.



13. Подпишите цифрами данные интервалы.



14. Допишите пропущенные интервалы.


a) 

b) 

15. Постройте указанные интервалы от данных звуков вниз.

a) 

б) 

в) 

г) 

16. Постройте указанные интервалы от любых звуков вверх или вниз.

a) 

б) 

17. Найдите три ошибки в записи интервалов и исправьте их.



18. Допишите к данным терциям и квинтам один звук так, чтобы они превратились в трезвучия.



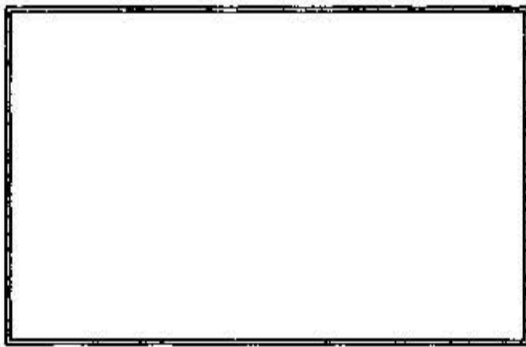
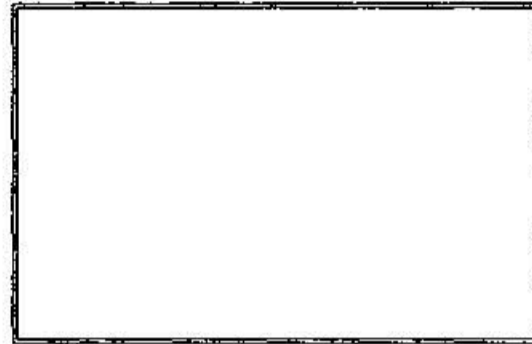
Творческие задания

1. Досочините мелодии на предложенные тексты.
Нарисуйте картинку к песенкам.

а)

Ой, боюсь!
Ой, боюсь!
У забора ходит гусь.
Попрошу-ка пса Трезора
Подежурить у забора.

(В. Суслов)



б)

В нашем доме на полу
Ящик маленький в углу.
В нём живёт ручной зверёк,
Белый-белый хомячок.

(М. Наринский)



в)

Это вовсе не секрет,
Будто ослик с малых лет
Слушать музыку любил,
Вот и уши отрастил.

(Е. Руженцев)



Фа мажор



г)

На моей тарелочке
Рыженькая белочка.
Чтоб была она видна,
Всё съедаю я до дна.

(И. Демьянов)

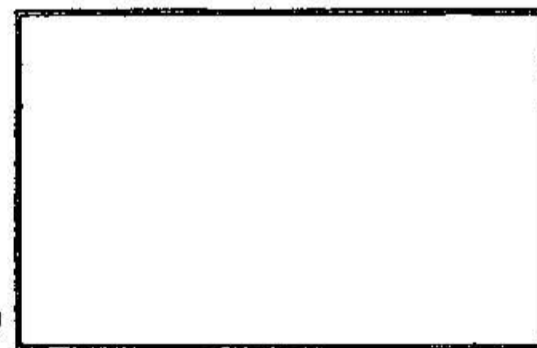
Соль мажор



д)

Выше всех жираф растёт,
Он до крыши достаёт,
И, наверное, готов
Дорости до облаков.

(Е. Руженцев)

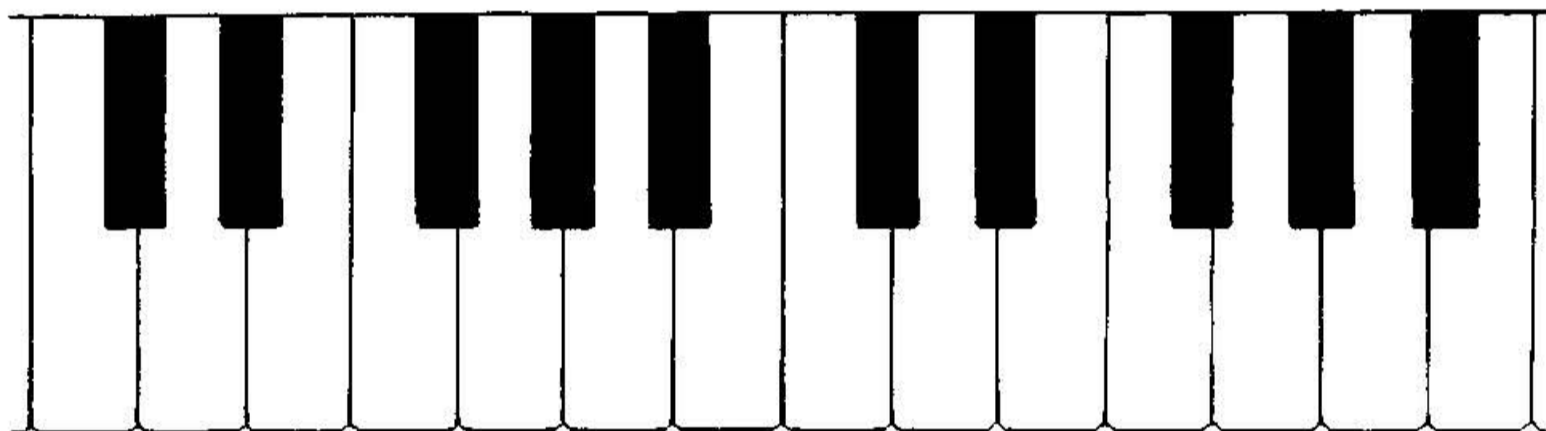


Фа мажор



СОДЕРЖАНИЕ

Краткие сведения по музыкальной грамоте.....	1
Правописание музыкальных знаков.....	4
Ноты в скрипичном ключе.....	6
Ноты в басовом ключе.....	10
Длительности. Ритм. Размер. Паузы.....	12
Знаки повышения и понижения звуков (диезы, бемоли, бекары) ...	19
Мажорные гаммы.....	23
Интервалы.....	29
Творческие задания.....	32



Калинина Галина Федоровна. Сольфеджио. Рабочая тетрадь. 1 класс. М., 2005 г.

Рабочая тетрадь по сольфеджио для учащихся 1 класса ДМШ и ДШИ - экспериментальное издание, дополняющее существующие учебники разнообразными видами практических и творческих заданий. Регулярное использование данного учебного пособия как на уроках, так и при домашней подготовке к ним, позволяет добиваться высокой эффективности в освоении учебной программы и значительного повышения интереса к изучаемому предмету.

*Подписано в печать 01.07.05 г. Формат 60х90/8. Печать офсетная.
Усл. печ. л. 4,0 Тираж 10000 экз. Заказ 2923.*

Отпечатано в ДПК г. Домодедова, Каширское ш., д. 4, корп. 1.